

The background of the cover is an abstract, textured composition. It features a mix of light blue, teal, and brownish-gold tones. The textures are layered and somewhat organic, resembling marbled paper or a natural material like stone or wood. There are some darker, almost black, veins or cracks running through the lighter areas, adding to the complexity of the visual. The overall effect is one of depth and natural beauty.

ZOut & ZOet magazine

Jeroen van Westen - Anne Ausloos

mei 2015 - oktober 2016



Waar ligt de grens tussen zoet en zout, en is die grens zichtbaar? Een eerste aanknopingspunt voor onze bijdrage werden de glanzende stenen in Middeleeuwse muren, gebouwd in de bloeitijd van de Vlaamse kolonisten van de Zeeuwse eilanden. Prachtige glanzende kleuren, zomaar af en toe zo'n steen in een warmrode muur. Toeval veroorzaakt door zout zoals de literatuur zegt? In onze samenwerking zijn we op zoek naar een wisselwerking tussen aandacht voor het detail en de betekenis daarvan voor het grotere geheel en omgekeerd. Eind 2013 besluiten we op zoek te gaan naar de bron van de schoonheid van deze glanzende stenen, we gaan op zoek naar het toeval. Speelt de grens tussen zoet en zout een rol in deze glanswaarde met vele kleurschakeringen?

April 2015 publiceerden we ons eerste ZOut en ZOet-magazine, een (gredigeerde) bundeling van werkverslagen zoals eerder geplaatst op de website van de Bewaerschole. In dit tweede magazine een zelfstandig leesbaar vervolg.

Anne Ausloos - Jeroen van Westen, oktober 2016

GRENSWERELD

We zijn begonnen met het ruiken, proeven, voelen van de Zeeuwse aarde en het water op Schouwen. Uiteindelijk maakten we een opstelling waarmee we verschillende bodemmonsters van zoet tot zout, over de periode van een jaar konden volgen. DE grens tussen zoet en zout werd niet 'zichtbaar'. Het veranderingsproces observerend, opende zich voor ons een nieuwe wereld. Zorgvuldig gekozen 'momenten' uit dat proces zijn 'bewerkt' en gebruikt om de installatie Grenswereld te maken waarbij het voor bezoekers van de Bewaerschole mogelijk werd die wereld tussen zoet en zout binnen te stappen: licht, kleur, geluid, beeld.





Grenswereid - opening

Dames en heren,

De beroemde en helaas ook vergeten Ethiopische zout-delver Jodre Hens heeft eens gezegd:

'Il sodre dim anja, il sodre di mens, en kwada merre si dadre nens'.

Een inmiddels gevleugelde uitspraak die zoveel wil zeggen als: 'het is niet alles zout wat er kristalliseert'. Jodre deed deze gewaagde uitspraak tijdens een openingsceremonie ter gelegenheid van het steken van een eerste spade voor hetgeen in 1683 het grootste zoetwaterbekken in midden Sahara had moeten worden. En ik mag aannemen dat u nog weet hoe dit ambitieuze project afliep. Juist ja, Jodre kreeg een verhouding met de nicht van de eigenaar van de grond en na een met alcohol doordrenkte avondmaaltijd met de overige leden van het zoutwinnersteam werd Jodre van het project afgehaald en hebben we nooit meer iets van hem en het project vernomen.

We zijn nu inmiddels 332 jaar later en toch zijn er twee woorden die ons uit het voorgaande relaas zijn bijgebleven: Zout en Zoet. En dat beste vrienden zijn ook de leidende woorden binnen ons gezelschap nu hier vanmiddag in de Bewaarschale. Want wat heeft Jeroen en Anne bewogen om zich in deze wondere wereld van

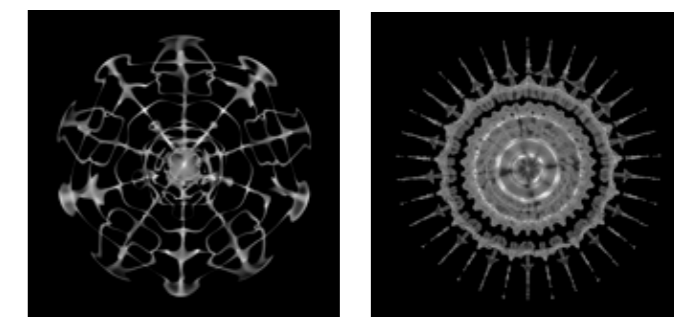


opening door muzikant, theatermaker, verteller Rob Maaskant van de installatie Grenswereid in de Bewaarschale



zoetzout te storten. Wat prikkelde hun zielenroerselen om samen dit zilte avontuur aan te gaan?

Welnu, beste mensen, deze vragen waren voor mij de voornaamste reden om in te gaan op het verzoek van Jeroen en Anne om deze tentoonstelling van een inleidend woord te voorzien. Ik ben geen wetenschapper, geen filosoof en ook ben ik geen kunsthistoricus die kan uitleggen hoe de kunsten zich kunnen mengen in de wereld van het wetenschap. Nee, datgene wat mij zo aantrok in dit bijzondere project was het avontuur op de vierkante millimeter. Want dat is deze tentoonstelling. Avontuur op de vierkante millimeter. Zo kan ik me heel goed de ontroering voorstellen die zich van Jeroen en Anne moet hebben meester gemaakt toen ze voor het eerst de betoverende zoutzuurglans van de kloostermoppen ontdekten. De ontroering ook van het intieme proces dat ze samen stap voor stap volgden en de vragen die ze zich daarbij stelden over de kleisoorten, de bodemstalen en de krimpprocessen die zich vlak voor hun ogen afspeelden. En niet te vergeten hun zoektocht naar 'spontane zoutglazuren', alsof het de ontdekking van de een nieuw melkwegstelsel betrof. Want dat is ook hetgeen wat mij zo boeit in de deze microprocessen. Persoonlijk ben ik wel eens verbaasd dat er enorm veel aandacht gaat naar gigaproessen in de ruimte die miljoenen jaren terug plaatsvonden



waterklankbeelden, - Robert Boerman

terwijl we hier in ons eigen Zeeland in de klei van onze voortuin getuige kunnen zijn van fascinerende werelden die nog nauwelijks ontdekt zijn.

Wij als kunstenaars hebben nogal eens de pretentie de scheppers van een nieuwe beeldenwereld te zijn. Maar vaak dient de natuur daarbij, bewust of onbewust, als grote onuitputtelijke inspiratiebron. En niet alleen in de beeldende kunsten, maar ook in de architectuur, de mode en de muziek. Zoals Anne en Jeroen gefascineerd zijn door de geheimen van de microwereld in relatie met zout en zoet, zo verdiep ik met zelf als muzikant graag in de geheimen van de organische muziek. Bekend is hoe bepaalde tonen, als die zichtbaar worden gemaakt via een trommelvel of een membraam, prachtige structuren tevoorschijn toveren als je bijvoorbeeld poeder op dat vel uitstrooit. Structuren die overeenkomsten vertonen met doorsneden van planten en wortels of



verbeeldingen uit de kosmos. Het is duidelijk dat er een relatie is tussen al deze zaken. Al in de oudheid waren er theorieën dat er een verband bestaat tussen de afstanden in bepaalde tonenreeksen en de onderlinge krachten en verhoudingen in de kosmos. Theorieën waarover we heerlijk eindeloos kunnen fantaseren maar die we dus ook op een heel andere, concrete, manier hier in de Bewaerschole aannemelijk kunnen maken. Verbindingen die hier vanmiddag ook prachtig tot uiting komen in de soundscape van Koos de Muijnck die ons nu omringt met Pedro Guridi op basklarinet. Oerelementen die aan de basis van alle leven staan.



De processen die in Balanceren tussen Zoet en Zout worden verbeeld bestrijken jaren en misschien zelfs eeuwen, maar in de versnelling kijken en lezen ze weg alsof we in een spannende TV serie terecht komen. Luister maar:

“Terwijl de muziek aanzwelt worden grondmonsters in kleine accubakken gezet. In ieder bakje zit een zelfde volume vast aarde. Er verschijnen belletjes in het water, iets zwemt in grote aantallen, witte aanslag op de wanden, proeft niet zout, groene aanslag, bruiner en dan okergeel en plots ontwaren we een wereld vol eencellige kiezelwieren die tot het eerste en daarmee tot het oudste leven op aarde behoren. Wat overblijft zijn de culturele fossielen van de waarneming. Kruipsporen op de natte klei”

“Kruipsporen op de natte klei”, het klinkt als de titel van een thriller en dat is het eigenlijk ook, als we de tijd en de rust maar willen nemen om het proces te willen volgen.

Voor Balanceren tussen zoet en zout stelden Anne en Jeroen voor om op zoek te gaan naar de grens tussen zoet en zout hier in het landschap, in de bodem, in de natuur, maar vooral ook in de cultuur. Hoe drukt zout en zoet zich uit in dit landschap?

Het gaat over dijken, zand, zee, klei, over kleuren baksteen, over vervuild slib, over geuren, over zintuiglijke waarneming: zie je wat je ziet of zie je alleen dat wat je weet? En als dat laatste zo is, hoe kun je dan leren zien wat je niet kent? Maar het gaat ook over levensdrift, expressiviteit, landschap, natuur, kunst. Wat u hier ziet is een verbeelding van de materie. Jeroen en Anne hadden u zelf uit kunnen leggen hoe die verbeelding tot stand is gekomen, maar dan komt het proces centraal te staan, terwijl ze in dit geval juist de kracht van de materie zelf centraal willen stellen. Zij zochten een grens en ontdekten een

wonderlijk mooie grenswereld. Als kunstenaars hebben ze condities gecreëerd die het mogelijk maakten om die expressiviteit van de bodem zelf zichtbaar te maken. En uit wat ze ontdekten selecteerden zij dat, wat die primaire levensdrift zichtbaar maakt, en zelf weer gezien kan worden als landschapskunst, met dit verschil dat het geen kunst is die gemaakt is door een kunstenaar, maar doormogelijk de natuur zelf.

Zoals gezegd: Wat u hier binnen ziet is de verbeelding van de materie. Het is nu aan u hoe u verder de koppeling legt tussen deze installatie en het Landschap buiten. Zelf spreken Anne en Jeroen als ze het over hun werk hebben over een persoonlijke zoektocht naar zoute schoonheid in Zeeuwse aarde. Ze spreken ook over cadeaus als het gaat over afslibbare deeltjes, zware grond, lichte grond, kwade grond, spekgrond, sterke grond en zelfs geroerde grond.

Ik denk dat je een gelukkig mens bent, als zulke cadeautjes je leven een zoet-zilte glans kunnen geven.

Anne en Jeroen, gefeliciteerd met dit mooie project.

© Rob Maaskant / 22.03.2015















GRONDHOUDING

Ons bewegend in die grenswereld vol dynamische veranderingen in opdrogende aarde zochten we contact met de wetenschap. Tussen de bodemkundigen, de biologen, hydrologen, wijst een archeoloog ons twee wegen naar de glans op de kloostermoppen. Het zijn wegen die uit elkaar lopen. Beiden wijzen naar zout, maar de een gaat uit van een spontaan natuurlijk verschijnsel, de ander van een bewust cultureel handelen. Wij volgen beide wegen, het zoeken naar een bewijs vraagt van ons van een andere manier van kijken en nadenken, vormt een uitbreiding op onze grondhouding.





^ openen van de veldoven

v stoken van de veldoven

Ovendialoog I - karakter vormend

Het begon met die prachtig glanzende stenen, kloostermoppen genoemd, in de middeleeuwse muren. Zoutglazuur volgens de boeken, 'spontaan' zelfs omdat er zoute klei gebruikt zou zijn. Dus, als we zoeken naar de grens tussen zoet en zout, en die zichtbaar willen maken, dan kunnen wij de kloostermop als instrument inzetten.

Voor ons experimenteel onderzoek hebben we de klei, bodemstalen, gewonnen op het voormalige eiland Schouwen. Ieder blok is op dezelfde manier gemaakt, zelfde vorm, zelfde maat. Alles was grijze klei. Na vormen en drogen is de krimp voor ieder blok anders. Het gebruik van de grond is een verklaring voor onderlinge verschillen, grond uit een bouwvoor en slootslib zijn duidelijk anders in vergelijking met de dieper gelegen grond. Beide, het slootslib (brak) en de bouwvoormonsters (zoet), bevatten meer humus en waarschijnlijk meer mineralen.

Door de blokken te stoken in een elektrische oven, ontstonden kleurverschillen en werden de krimpverschillen nog eens versterkt. De oven is daarmee instrumenteel in het tot uitdrukking brengen van intrinsieke kwaliteiten van de klei. De oorspronkelijke kloostermoppen werden gestookt in veldovens die veel meer dynamiek in het stookproces brengen, daarbij stookten ze met zouthoudende turf als brandstof. Zo'n manier van stoken wekt nog een extra 'diepte' van het karakter van de klei op. Wij besluiten om de al eerder gestookte blokken nog een keer te stoken, maar dan in een benadering van die oude veldovens, eigenlijk alleen de stookgang, precies dat deel waar de archeologen nu stenen in vinden met de groene glanslaag.

In tegenstelling tot de middeleeuwse steenbakkers hebben wij de klei niet vermagerd met zand, verder is ons stookproces nog dynamischer geweest. Waar middeleeuwen een veel grotere klamp stenen stookten in (waarschijnlijk) drie weken, hebben wij een dertigtal (weliswaar al op 960°C voorgebakken) stenen gestookt in vierentwintig uur. We hebben zeezout en zeewier toegevoegd aan het hout waarmee we de oven stoken om de zouthoudende turf te benaderen waarmee hier aan de kust in het verleden werd gestookt. In ons stookproces heeft een sterke afwisseling van zuurstofrijke en zuurstofarme atmosfeer plaatsgevonden en dat heeft een grote invloed op ijzerhoudende klei. Er zijn grote temperatuurverschillen opgetreden in de oven.

Na een dag stoken, moet je een dag wachten om de oven te openen. Geduld is moeilijk, en dan, ochtend, mooi stil weer, we pellen de buitenwand af en tillen het dek op. We zijn verrast, alles is veranderd! We pakken de stukken er een voor een uit, en zien dat ze nog meer eigenschappen tonen, nog meer uitdrukking hebben gekregen. Niet alleen is de variatie groter geworden, er zijn barsten, breuken, blazen, versmeltingen, hevige lokale verkleuringen waar die nog niet waren. Hoe langer we kijken, des te grotere rijkdom aan details we ontdekken. Het zijn absoluut geen bakstenen meer, maar ze lijken getekend teruggekeerd van een reis naar het binnenste van de aarde.



^ bovenaanzicht geopende veldoven, vuurmond onder; verloop van bruin (reductie), via groen, naar oranje-rood (oxidatie)



^ midden van de oven, 2e laag

v achter in de oven, 2e laag



^ midden van oven, 2e laag; gebarsten objecten direct in de vlam

v de bodemmonsters van 11 locaties naast elkaar





Autobiografie van een eiland

De individualiteit van ieder blok groeit bij iedere -culturele- stap. Iedere stap is dan ook bedoeld om de identiteit van plekken naar buiten te laten komen vanuit het materiaal zelf. Op zoek naar de grens tussen zoet en zout, zien we die zoektocht als een weg om onszelf open te stellen voor het eiland, het landschap, de bodem en haar bewoners.

In een grote hal vol spullen mogen we de lege vloeren tussen de stellingen gebruiken om te kijken wat we gemaakt hebben en wat het vertelt afhankelijk van hoe het wordt geëxposeerd. We hebben Aagje Feldbrugge op bezoek, conservator van het Koninklijk Zeeuws genootschap voor de wetenschap. Zij heeft in haar

bachelor archeologie meegewerkt aan het opgraven van een veldoven in Arnhem (ook Zeeland, maar dan op Walcheren). Ze kijkt naar onze opstelling in twee naast elkaar staande groepen van ieder twaalf blokken, herkent de vorm en maat als die van de kloostermop. De groep met twaalf min of meer gelijke blokken ziet ze als een beeld van de oven, en de andere groep als twaalf individuen, ieder met hun eigen karakter. Wij zien ze als portretten die we niet geboetseerd hebben, maar die vrijkomen uit het materiaal zelf door het stoken.

We hebben geëxperimenteerd met andere opstellingen, onder andere één waarbij de twaalf individuen op schaal hun plek van herkomst in Schouwen aangeven. Even lijken

we te vallen voor deze benadering omdat het beeld niet anekdotisch een kaart van het eiland blijkt te zijn, maar doet denken aan een veld met stenen, iets magisch, iets tussen herdenken en een megalithisch monument in. Uiteindelijk concluderen we dat het er ons niet om gaat waar op Schouwen de grond welk karakter heeft, maar dat we op zoek naar de grens tussen zout en zoet ontdekken dat de bodem slechts oppervlakkig (sic) eenduidig lijkt, en bij nader beschouwing duidelijk haar eigen karakter toont. Twee blokken zijn herkenbaar zoet, en twee herkenbaar zout, de acht ertussen liggende tonen aspecten van beide. We besluiten de blokken zo op te stellen dat de chronologie waarin we ze maakten de positie bepaalt;

samen geven ze een abstract beeld van het eiland en lijkt de grens zoet/zout vooral het overgangsgebied te zijn tussen ijzerrijk riviersediment (roodbakkend) en de door zee aangevoerde kalkhoudende klei (geelbakkend).

Waarschijnlijk zijn rivier- en zeesedimenten in het intergetijdengebied van het estuarium merendeels prima gemengd door per getijde afwisselend aanvoer vanuit zee en vanuit de rivieren. We vragen ons af of er ook periodes herkenbaar zullen zijn waarin de zee de overhand had, en in andere de rivieren. Als we op één plek een gat maken en per laag een kloostermop vervaardigen, vinden we dan een grensvlak of mogelijk meerdere grenzen tussen zout en zoet?





Spierklei delven

“Als je de klei tot een bal kunt kneden met één hand, dan mag je niet met de trekker het land op”. Al weer een paar maanden geleden heeft Anne met Martien Moermond gesproken over grond. Martien Moermond is boer in Noordwelle en houdt van woorden. Hij kiest ze zorgvuldig als hij over grond praat. Een woord als derringe zegt vooral dat het op dat moment te nat is, maar kwaaië grond vertelt precies hoe geschikt of moeilijk de grond is voor de bewerkingen die noodzakelijk zijn voor het bedrijf. Een ander woord is spierklei; prima klei, maar klei die niet van je spa af wil, hoe scherp en glad die ook is. Martien staat naast ons terwijl we een smal diep gat graven op zijn land, op 1.20m diepte blijft de klei plakken, we zweten en de spieren branden. duidelijk geval van spierklei.

We hebben de eerste graaf-sessie negen plastic tassen gevuld, uit iedere 15 cm maken we een kloostermop: verticaal onderzoek van het grensgebied tussen zoet en zout. Het profiel dat we aansnijden maakt duidelijk dat we niet in ‘maagdelijke’ grond graven. Er is hier de eerste meter meer sprake van culturele gelaagdheid dan van natuurlijke



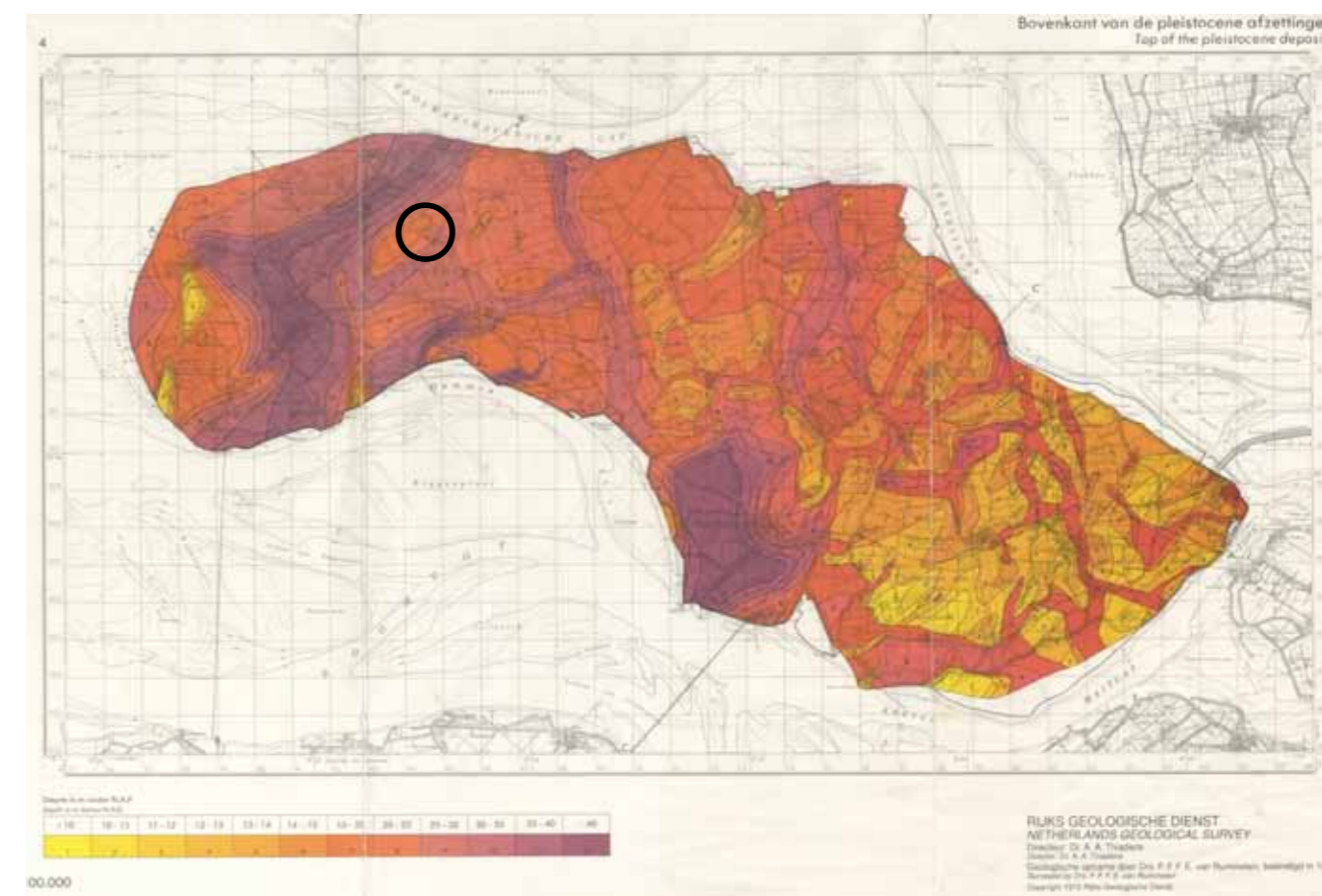
opeenvolging van sedimenten.

Opeenvolgend herkennen we de huidige zode van de weide, dan op 30 cm diepte de grens met de volgende zode van het voorafgaande weiland. Martien heeft het land een tiental jaar geleden op laten hogen met grond die vrijkwam bij aanleg van een natuurvriendelijke oever. Dieper vinden we schelpjes in de klei en denken dat we in de natuurlijke sedimenten zijn aangekomen, maar op bijna 100 cm weer een bouwvoor. Martien is verbaasd, en haalt verhalen op over perceelsnamen, om te concluderen dat dit stuk dan toch moet zijn wat ooit het Zeilweitje heeft geheten. “Vaak was het land daar zo nat dat je er kon zeilen!” Bij de herstelwerkzaamheden na de ramp is die weide opgehoogd.

Daaronder toch dan de natuurlijke sedimenten. Op 1.20 m diepte krijgen we een gevarieerde bodem over de lengte van de kuil verlopend van zwart humushoudend naar groene klei, tot geelgrijs zanderige klei.

Ook al is er voor ‘onze’ kuil vooral sprake van een culturele gelaagdheid, de vraag blijft of hier ook sprake is van een natuurlijke grens tussen zout en zoet. We graven nog drie kloostermoppen dieper, zodat we er twaalf hebben die beeld kunnen geven van de ‘diepgang’ van één plek.

Bram Verkruijse ziet later de foto’s en denkt hardop aan een smal getijdengeultje: een begroeide oever, met daarnaast het stillere, minder stromende water waar de kleine, lichte kleideeltjes kunnen sedimenteren, en ernaast het geultje met wat sneller stromend water waarin vooral zwaarder zand de bodem bereikt. Fascinerend aanschouwelijk onderwijs zo’n kuil graven.





Een week lang zijn we op stap geweest met dertien eerste- en tweedejaars studenten keramiek-glas van de academie Sint-Lucas Beeldende Kunst Gent. Centraal stond de leesbaarheid van het landschap. En Schouwen is na de watersnood van 1953 een landschap waarin dat wat je ziet is niet altijd is wat je denkt. Zien is dan maar één van de manieren waarop we onze omgeving waarnemen; ruiken, voelen, proeven, horen, ... Na de waarneming komt er een vraag, en de vraag is aanleiding om verder te kijken, te denken, antwoorden te zoeken, de betekenis van de waarneming te ontrafelen.

Grondhouding-werkweek

In situ

Met een weidse horizon waarboven zon en wolken vrij spel hebben presenteert Schouwen-Duiveland zich aan een groep studenten. De jonge glas- en keramiekkunstenaars verkennen er een reeks plekken, zoals een erf met oude schuur, een dorpskerk, vochtig graslanden en omgeploegde akkers. Het landschap waar zij doorheen bewegen is zelf dynamisch. Bij ge-richt kijken zien ze het verschil in begroeiing en bebouwing, in wat eigen is aan de streek en wat is ingevoerd, in wat een recent of verder verleden aan merktekens heeft achtergelaten. Ze proberen de sporen van dit langlopend proces te lezen.

In een kort moment tekenen ze wat ze spontaan zien en werken dan vanuit een volgende positie verder aan wat een ander heeft ge-schetst. Zo ontstaat een samengesteld landschap, een panoramisch zicht van 360° waar een boer met zijn tractor doorheen rijdt. Even vormen de studenten een centrum, zonder het middelpunt van het landschap te zijn. Toch is Schouwen-Duiveland voorlopig nog een tafereel op afstand. Daarna wisselen de perspectieven opnieuw. Nu ontdekken ze het landschap in wat het laat horen, ruiken, voelen en smaken. Details van deze zintuiglijke omgeving worden verzameld (maar laten zich niet gemakkelijk vatten). Langzaam groeit een inventaris die iets vertelt over de gelaagdheid van de locatie.

Het onderzoek kijkt ook naar de grond waarin zout of zoet water zit. Ze graven in de bodem, scannen de ondergrond, wroeten soms met handen en voeten. Welk soort veldwerk is dit, van klei-experten die toch buitenstaanders zijn? Wat betekent het om met de voeten op en in vochtige grond te staan, een put te graven, het landschap in zijn geschiedenis te ontsluiten? Een landschap waarvan de context kan verschuiven: van macro naar micro – bijna intiem –, en van close-up naar een schaal op formaat van een kaart. Als jonge kunstenaars hebben ze geluisterd naar verhalen van landbouwers, van bewoners en van andere kunstenaars; ze hebben geleerd van het landschap en hebben hun verzamelde stalen en inzichten georganiseerd tot een grote, multimedia-installatie. Ergens in die opstelling gloeit een lichtpunt doorheen een scherm van plastic zakjes. De lichtvlek creëert een eigen ruimte, nog onbestemd maar klaar voor nieuw artistiek werk.

Lut Pil
....Academie st Lucas, Gent





Diepgang I

De Zeeuwse eilanden zijn het resultaat van afzettingen tussen eb en vloed afgewisseld met tijdelijke overstromingen en een langzaam opeenvolgend rijzen en dalen van de zeespiegel. In die opeenvolging verschuift in het estuarium van de Schelde steeds ook de grens waar zoet en zout water elkaar ontmoeten. Als geologen het hebben over een 'horizont', dan bedoelen ze een dwarsdoorsnede van de opeenvolgende aardlagen. Waar in de archeologie graven in de diepte normaal gesproken staat voor terug kijken in de tijd, geldt voor een estuarium dat ook horizontaal sprake is van een patroon van opeenvolgende op elkaar aansluitende afzettingen. Wij hebben gesteld dat je de serie stenen die zijn gemaakt van aan de oppervlakte genomen bodemstalen kunt zien als een autobiografie van Schouwen waarin je terugkijkt naar het ontstaan van een plek. Iedere steen van deze 'horizontale' reeks is getuige van de rol van zijn plek in het deltasysteem. Waar stroomde zout water, waar zoet, waar werd zand afgezet, waar klei. Nu zijn we op het land van Martien Moermond de diepte in gegaan. In de kuil kunnen we lagen onderscheiden in tinten grijs? Zouden de verschillen net als van de horizontale reeks groter worden in de oven?

Schouwen, ww 'kijken, inspecteren', dus kijken met een criterium. Etymologisch gezien is hetzelfde woord in het Engels (to show) opgeschoven naar laten zien.

Deze twaalf stenen zijn op 1060°C voorgestookt in een gasoven. In tegenstelling tot de horizontale reeks laat deze verticale reeks weinig tot geen kleurverschillen zien na het voorstoken, ze hebben allemaal ongeveer dezelfde steenrode kleur gekregen. Kennelijk is de klei die hier werd afgezet mineraal gezien steeds gelijksoortig van samenstelling gebleven. Op een bepaalde manier geeft deze serie ons een vrijheid: niet één steen uit deze serie heeft grote individuele kwaliteiten zoals iedere steen uit de horizontale reeks wel heeft. Deze serie kunnen we als geheel inzetten bij een volgende stap in de zoektocht naar het toeval van spontane (zout)glazuur.

^v bodem-horizont 'zeilweitje' Noordwelle; 'rauwe' grond



^v bodem-horizont 'zeilweitje' Noordwelle; gestookt/ 'cultuur'





Diepgang II toeval of opzet

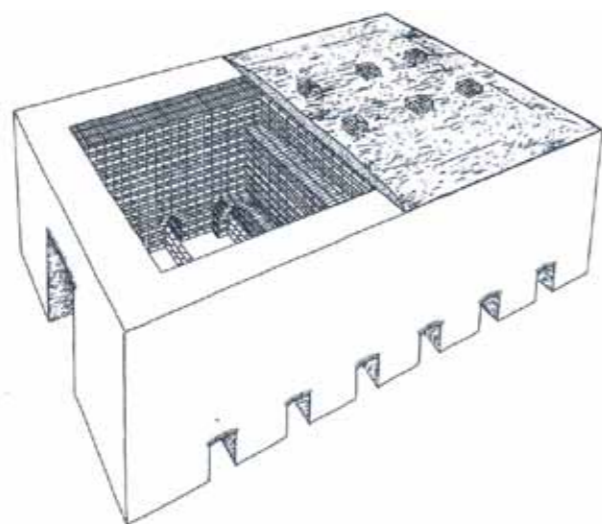


Wat wel een mooie kruising tussen de horizontale en de verticale reeks stenen kan zijn is om slib van de twaalf locaties van de horizontale reeks aan te brengen op de twaalf stenen van de verticale reeks, één per steen. Hoe kunnen we die artistieke 'drang' combineren met onze zoektocht naar het 'toeval' of onbekende recept van de glanzende stenen?

De klei waar kloostermoppen uit zijn gevormd kunnen aardewerk temperaturen aan en dat is van 950° tot hoogstens 1100°C. Onder 1150°C blijft het zout zout.

Zoals we eerder zagen op de foto's van archeologe Aagje Feldbrugge bij een opgraving van een middeleeuwse veldoven waren het de stenen in de vuurgang die geglazuurd waren. Dat verklaart ook waarom maar een fractie van de kloostermoppen geglazuurd zijn. Hoe klein dat aantal is op het totaal is te zien als we kijken naar de glanzende stenen kris-kras geplaatst in muren van middeleeuwse gebouwen aan de kustgebieden van de Noordzee. Hoe komt het glazuur op de stenen in de stookgang?

Met een Middeleeuwse geglazuurde steen in de hand stelt Anne dat als ze recht op haar doel af mag gaan, ze zou kiezen voor slib waar lood aan is toegevoegd. Dat zou dan een bewuste stap zijn geweest, en roept meteen een nieuwe vraag op. Waarom de stenen van de stookgangen glazuren?



> reconstructietekening van een veldoven (Devliegheer 1979, 280)



< prepareren van de 24 slibs: 12 x de locaties met lood, en 12 x met potas



< slibs van 12 locaties aangebracht op de verticale reeks



< voor het stoken (vuurhaard kant)(witte steen op de voorgrond is een Itonblok)



Ovendialoog II - lood of zout?

Stel geen loodglazuur, dan toch toeval, ...? Of? Het verschijnsel van glanzende stenen als bij toeval verdeeld voorkomend in een Middeleeuwse muur lijkt alleen te worden waargenomen aan de kust. Dan speelt zout mogelijk een rol.

Zout zat niet alleen in de klei, maar ook in de brandstof. In het zoute landschap aan de kust groeien weinig bomen, daarom werd er gestookt met (zoute) turf. Verbrande turf is veel rijker aan potas dan verbrand hout. Potas is zeer Kaliumhoudend, en Kaliumoxide is, net als lood, sterk smeltpuntverlagend. In de zoute turf zit bovendien veel Natriumoxide, ook een smeltpuntverlager.

Hypothese: na iedere stook van een veldoven werd deze afgebroken omdat de stenen waaruit hij bestond geleverd werden. Waarschijnlijk werd op dezelfde plek met nieuwe stenen weer een veldoven opgebouwd. Kan het zijn dat de stookgangen werden afgesmeerd met een slib, de slib deels al dan niet toevallig vermengd met as dat in de gangen van de voorafgaande oven was blijven liggen? Toevallig als in een onbedoeld neveneffect., maar ook dan komt er meteen een vraag op: waarom de stenen in de stookgang insmeren met slib?

We besluiten met deze verticale reeks van 12 stenen tegelijkertijd zowel de mogelijkheid van toeval, als die van 'opzet' te onderzoeken. Op één lange smalle zijde van iedere steen wordt een slib van een van de twaalf locaties vermengd met lood aangebracht (opzet). Op de andere lange smalle zijde slib van dezelfde locatie, maar dan vermengd met potas ('toeval' in de zin van neveneffect).



^ 12 locale slibs vermengd met lood op de verticale reeks (opzet) ^ Middeleeuwse kloostermop



^ oven ontmanteld, zicht op de zijde met potas, restanten as in de vuurmond rechts



^ oven ontmanteld, zicht op de zijde met lood, vuurmond links.

v 12 locale slibs vermengd met potas op de verticale reeks (neveneffect/toeval)



v een zoute slib blaast anders!



Zoute hoop

En toen kwam er een uitnodiging uit het Rijnland om werk in te sturen voor een zoutoven

Beste Anne,

Wij zouden jullie van Sin-Lucas academie Gent graag willen uitnodigen om deel te nemen aan de stook van onze grote, houtgestookte zoutglazuuroven aan het Institut für Künstlerische Keramik und Glas in . De oven is een prachtige, enorme oven en ziet eigenlijk eerder uit als een heus vakwerkhuis. Het is de laatste nog functionerende zoutoven in de regio en heeft dan ook monumentenstatus.

Bij deze stook wordt enkele dagen lang continu met hout gestookt. Aan het eind wordt 120 kg keukenzout toegevoegd. Hierdoor krijg je de typische grijze, zijdematte oppervlakte van de zoutglazuur...



> de Ovenmeester van Höhr Grenzhausen; rechtsonder de (witte) steengoed kloostermoppen met de locale slibs, biscuit gestookt.



Ovendialoog III - Zeker zoutglazuur

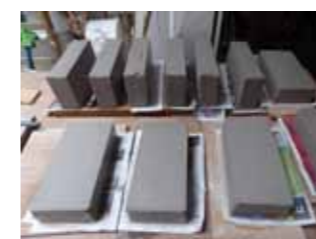
Het eerste wat in ons opkwam was om onze verticale reeks van twaalf kloostermoppen te stoken in deze historische zoutoven, maar ...! De chemische reactie tussen zout (smeltmiddel) en het silicium(glasvormer) in de klei gebeurt op hoge temperatuur, omdat de glasvormer kiezelzuur (siliciumdioxide) een zeer hoog smeltpunt heeft (1750°C) en pas kan reageren bij steengoed temperaturen met het smeltpunt verlagende natrium uit het zout. De toptemperaturen in de zoutoven zullen variëren tussen de 1220 en de 1320°C. De klei waar kloostermoppen uit zijn gevormd kunnen aardewerk temperaturen aan en dat is van 950° tot hoogstens 1100°C. Onder 1150°C blijft het zout zout. Dus van zoutglazuur op aardewerk kan er geen sprake zijn. Van onze horizontale reeks smelten 11 van de 12 bodemstalen vanaf 1160°C. Dat smeltproces gaat gepaard met opkoken van de klei, tot een soort lava-achtige massa. Dit smeltproces is te verwachten bij ijzerhoudende klei. We weten zeker dat onze kloostermoppen smelten bij de temperaturen in de zoutoven.

Hiermee komen wij op het punt dat de wetenschap dank gaan zeggen als onze gids en op eigen kracht verder gaan zoeken met als vertrekpunt de schone glans op de Middeleeuwse kloostermoppen.

We nemen de uitnodiging aan. We stellen voor om te komen met 12 kloostermoppen, niet van Zeeuwse klei maar van een steengoedklei die wel tegen de temperaturen in de zoutoven kan. Bij ieder blok op drie smalle zijdes een dunne laag slib van een van de locaties. Wat we verwachten? De steengoedklei zal verglazen door het zout. De slibs zullen smelten, en opkoken, én, reageren met het verdampende zout. De combinatie? ...?

De ovenmeester van de Zoutoven Höhr-Grenzhausen laat gelukkig ons experiment toe tot de oven.

Eind september '16 zijn de 12 kloostermoppen gestookt de zoutoven in Höhr-Grenzhausen. Spannend. Tijdens de stook is een etage in de oven hoorbaar ingestort. Nog spannender. Op 4 oktober gaat de oven open.





Dank

Ook in het tweede deel van onze ontdekkingsreis hebben we enorme steun gehad van het netwerk van de Bewaerschole, beginnend met de gastvrijheid van Marinus van Dijke en teja van hoften. In het veld vooral goede gesprekken gevoerd met Aagje Feldbrugge, conservator archeologie bij Zeeuwsch genootschap voor de wetenschap, en opnieuw Martien Moermond, landbouwer, en Bram Verkruysse bodemkundige bij Hogeschool Zeeland.

Halverwege deze 'etappe' hebben we een werkweek georganiseerd voor dertien studenten afdeling keramiek en glas van Sint-Lucas Beeldende Kunst uit Gent. Zij hebben ons, letterlijk, geholpen dieper te graven, met dank aan de akkerbouwers het echtpaar van Oeveren-van Gast, Martien Moermond, Willem Smallegange en Cees Padmos. Deze akker- bouwers verleenden niet alleen toestemming om in hun land een gat te graven, maar vertelden erbij over hoe zij werken met de grond. Een bijzondere bijdrage was er ook van Jaap Verseput, akkerbouwer, filmer, theatermaker, en verzamelaar van films over Schouwen.

Op geheel andere wijze hebben Koos de Muinck, componist, en Robert Maaskant, verhalenverteller ons een nieuwe blik op ons werk gegeven. Koos in twee composities en Robert in een prachtig verhaal bij de opening van onze installatie Grenswereld. Fijn dat we deze tweede etappe kunnen tonen in Galerie de Witte Voet in Amsterdam, eilanden liggen soms erg ver weg om het verhaal aan iedereen die er belangstelling voor heeft te kunnen vertellen.

Met dank aan iedereen die met ons mee reist,

Jeroen van Westen Anne Ausloos
Overmeenweg 12 Leguit 21
8111PE Heeten NL 2000 Antwerpen B
06-21587046 32-472954208

V E R S E P U T W A A N Z E E
(z o e t - w a t e r) (g r o n d w a t e r s t r o m e n)

Observatie
de cultuurhistorie van zoet water beheer is nauwelijks vastgelegd. Nog leven er mensen die het oude systeem van opvangen en bewaren kennen. De fysieke elementen van deze cultuurhistorie verdwijnen snel uit het landschap. Inspirerend in beeld brengen kan bijdragen aan aandacht voor zoet water en nadenken over toekomstig zoetwater beheer.

Observatie
op verschillende plekken welt zoet water op in zoutwater zones, en omgekeerd, zout water dat opwelt in zoete zones. Zandbanen van oude krekens zijn bekend als kwelbanen waardoor zout water van de zee onder de dijk door het land binnen achter de dijk binnendringt. Onzichtbaar water? Het beeld van onze delta is niet compleet zonder een beeld te hebben van hoe het water ondergronds stroomt.

... verleden nu toekomst nu verleden nu toekomst ...

WATER ZAND KLEI VEEN WATER

033 Zo diep als plover
034 Waanzee ondergronds stromen

De kaart toont de ondergrondse stroming van water in de Waanzee. De kleuren geven aan de richting en de snelheid van de stroming. De kaart is gebaseerd op data van de Dijkzand en de Waanzee.

De Waanzee is een van de belangrijkste waterlopen in de Schouwen-Duiveland. Het is een van de oudste waterlopen in Nederland. De Waanzee is ontstaan uit de rivier de Oosterschelde. De Waanzee is nu een van de belangrijkste waterlopen in de Schouwen-Duiveland.

De Waanzee is een van de belangrijkste waterlopen in de Schouwen-Duiveland. Het is een van de oudste waterlopen in Nederland. De Waanzee is ontstaan uit de rivier de Oosterschelde. De Waanzee is nu een van de belangrijkste waterlopen in de Schouwen-Duiveland.

Wij zien nog zeker twee andere etappes. VERSEPUT naar aanleiding van de snel verdwijnende cultuurhistorie van zoet water op Schouwen, en de onzichtbare WAANZEE, het water dat ondergronds stroomt in de Zeeuwsche Delta. Voor beide zijn aanzetten gemaakt. Zoet water ism Teun en Riet Rosmolen, de Waanzee ism Oswald Lagendijk van Deltares. Het zou mooi zijn als we kans zien om samen meer te ontdekken.

Wordt vervolgd



tussen Zoet
en Zout

balanceren

Drie jaar geleden vroeg Marinus van Dijke, curator van de Bewaerschole, aan een twaalftal kunstenaars om vier jaar mee te kijken naar het veranderende evenwicht tussen zoet en zout in het Zeeuwsche landschap. De Bewaerschole is een kleine, maar bijzondere, kunstinstelling in Burgh-Haamstede op het (voormalige) eiland Schouwen.

Bijzonder is vooral het breed georiënteerde en grote netwerk van De Bewaerschole waardoor het eenvoudig is om in contact te komen met bewoners, bestuurders, onderzoekers, boeren, wetenschappers. Het veranderende evenwicht houdt de mensen bezig, het zet hun beeld van de eigen toekomst op scherp, en er over nadenkend kijken ze met nieuwe belangstelling naar het eigen verleden.



DPA



deelnemende kunstenaars:

Valerie Dempsy en Ronald Boer
Marjolijn Boterenbrood
Aletta de Jong
Esther Kokmeijer
Jeroen van Westen en Anne Ausloos
Willem Besselink
Bruno Doedens (SLeM)
Gerco de Ruijter
Egied Simons
Leontine Lieferring
Astrid van Nimwegen